

АКТ

государственной историко-культурной экспертизы

документации, содержащая результаты исследований, в соответствии с которыми определяется наличие или отсутствие объектов, обладающих признаками объекта культурного наследия, на земельных участках, подлежащих воздействию земляных, строительных, мелиоративных, хозяйственных работ, предусмотренных статьей 25 Лесного кодекса Российской Федерации работ по использованию лесов (за исключением работ, указанных в пунктах 3, 4 и 7 части 1 статьи 25 Лесного кодекса Российской Федерации) и иных работ в границах земельного участка, подлежащего хозяйственному освоению, по объекту: «Строительство склада химии на промышленной площадке №2 АО АНПП «ТЕМП-АВИА» по адресу: Нижегородская обл., г. Арзамас, ул. Молокозаводская, д.45А», расположенный по адресу: Нижегородская область, г. Арзамас, ул. Молокозаводская, д.45А

Настоящий Акт государственной историко-культурной экспертизы составлен в соответствии с Федеральным законом от 25.06.2002 № 73-ФЗ «Об объектах культурного наследия (памятниках истории и культуры) народов Российской Федерации», Положением о государственной историко-культурной экспертизе, утвержденным постановлением Правительства Российской Федерации от 25.04.2024 № 530.

1.Дата начала проведения экспертизы – 20.08.2025.

2.Дата окончания проведения экспертизы – 22.08.2025.

3.Место проведения экспертизы – г. Воронеж.

4.Заказчик экспертизы – ООО «Межрегиональный центр археологических исследований» (г. Тамбов).

5.Сведения об эксперте:

- фамилия, имя, отчество – Федюнин Иван Владимирович;
- образование – высшее, специальность – история, кандидат исторических наук;
- стаж работы – 24 года;
- место работы и должность – Федеральное государственное бюджетное учреждение высшего образования «Воронежский государственный педагогический университет», доцент кафедры истории России; ООО «Центр охранных археологических исследований» (Воронеж), генеральный директор;
- реквизиты аттестации – приказ Министерства культуры РФ от 04.04.2024 г. № 634; приказ Министерства культуры РФ от 03.06.2025 г. № 1003;
- объекты экспертизы:
- выявленные объекты культурного наследия в целях обоснования целесообразности включения данных объектов в реестр;
- документы, обосновывающие включение объектов культурного наследия в реестр;
- документы, обосновывающие исключение объектов культурного наследия из реестра;

- земли, подлежащие воздействию земляных, строительных, мелиоративных, хозяйственных работ, предусмотренных статьей 25 Лесного кодекса Российской Федерации работ по использованию лесов (за исключением работ, указанных в пунктах 3, 4 и 7 части 1 статьи 25 Лесного кодекса Российской Федерации) и иных работ, в случае, если указанные земли расположены в границах территорий, утвержденных в соответствии с пунктом 34.2 пункта 1 статьи 9 Федерального закона № 73-ФЗ;
- документация, за исключением научных отчетов о выполненных археологических полевых работах, содержащая результаты исследований, в соответствии с которыми определяется наличие или отсутствие объектов, обладающих признаками объекта культурного наследия, на земельных участках, подлежащих воздействию земляных, строительных, мелиоративных и (или) хозяйственных работ, предусмотренных статьей 25 Лесного кодекса Российской Федерации работ по использованию лесов (за исключением работ, указанных в пунктах 3, 4 и 7 части 1 статьи 25 Лесного кодекса Российской Федерации) и иных работ;
- документация или разделы документации, обосновывающие меры по обеспечению сохранности объекта культурного наследия, включенного в реестр, выявленного объекта культурного наследия либо объекта, обладающего признаками объекта культурного наследия, при проведении земляных, мелиоративных, хозяйственных работ, указанных в статье 30 Федерального закона № 73-ФЗ работ по использованию лесов и иных работ в границах территории объекта культурного наследия либо на земельном участке, непосредственно связанном с земельным участком в границах территории объекта культурного наследия;
- документы, обосновывающие изменение категории историко-культурного значения объекта культурного наследия, границ территории объекта культурного наследия;
- документация, обосновывающая уточнение сведений об объекте культурного наследия, включенном в реестр, о выявленном объекте культурного наследия.

6. Информация о том, что в соответствии с законодательством Российской Федерации эксперт несет ответственность за достоверность сведений, изложенных в заключении.

Эксперт признает свою ответственность за соблюдение принципов проведения экспертизы, установленных ст. 29 Федерального закона от 25.06.2002 № 73-ФЗ «Об объектах культурного наследия (памятниках истории и культуры) народов Российской Федерации» (далее в тексте – Федеральный закон); за достоверность сведений, изложенных в заключении экспертизы, и обязуется выполнять требования п. 18 Положения о государственной историко-культурной экспертизе, утвержденного постановлением Правительства Российской Федерации от 25 апреля 2024 года № 530.

7. Цель экспертизы.

Определение наличия или отсутствия объектов культурного наследия, включенных в реестр, выявленных объектов культурного наследия либо объектов, обладающих признаками объекта культурного наследия, на земельных участках, землях лесного фонда либо в границах водных объектов или их частей, подлежащих воз-

действию земляных, строительных, мелиоративных, хозяйственных работ, указанных в статье 30 Федерального закона работ по использованию лесов и иных работ, в случае, если орган охраны объектов культурного наследия не имеет данных об отсутствии на указанных земельных участках, землях лесного фонда либо водных объектах или их частях объектов культурного наследия либо объектов, обладающих признаками объекта культурного наследия в соответствии со статьей 3 Федерального закона.

8.Объект экспертизы.

Документация, содержащая результаты исследований, в соответствии с которыми определяется наличие или отсутствие объектов, обладающих признаками объекта культурного наследия, на земельных участках, подлежащих воздействию земляных, строительных, мелиоративных, хозяйственных работ, предусмотренных статьей 25 Лесного кодекса Российской Федерации работ по использованию лесов (за исключением работ, указанных в пунктах 3, 4 и 7 части 1 статьи 25 Лесного кодекса Российской Федерации) и иных работ в границах земельного участка, подлежащего хозяйственному освоению, по объекту: «Строительство склада химии на промышленной площадке №2 АО АНПП «ТЕМП-АВИА» по адресу: Нижегородская обл., г. Арзамас, ул. Молокозаводская, д.45А», расположенный по адресу: Нижегородская область, г. Арзамас, ул. Молокозаводская, д.45А.

9.Перечень документов, представленных заявителем.

Чернышева Е.Е. Документация, содержащая результаты исследований, в соответствии с которыми определяется наличие или отсутствие объектов, обладающих признаками объекта культурного наследия, на земельных участках, подлежащих воздействию земляных, строительных, мелиоративных, хозяйственных работ, предусмотренных статьей 25 Лесного кодекса Российской Федерации работ по использованию лесов (за исключением работ, указанных в пунктах 3, 4 и 7 части 1 статьи 25 Лесного кодекса Российской Федерации) и иных работ в границах земельного участка, подлежащего хозяйственному освоению, по объекту: «Строительство склада химии на промышленной площадке №2 АО АНПП «ТЕМП-АВИА» по адресу: Нижегородская обл., г. Арзамас, ул. Молокозаводская, д.45А», расположенный по адресу: Нижегородская область, г. Арзамас, ул. Молокозаводская, д.45А. Тамбов – 2025.

10.Сведения об обстоятельствах, повлиявших на процесс проведения и результаты экспертизы.

Обстоятельства, повлиявшие на процесс проведения и результаты экспертизы, отсутствуют.

11.Сведения о проведенных исследованиях с указанием примененных методов, объема и характера выполненных работ и их результатов.

При подготовке настоящего акта изучена и проанализирована в полном объеме документация, представленная заказчиком на соответствие действующему законодательству в сфере охраны объектов культурного наследия. Для экспертизы привлечены необходимые данные и источники, дополняющие информацию о земельных участках с точки зрения обнаружения объектов культурного наследия и объектов, обладающих признаками объекта культурного наследия. Особое внимание уделялось картографическим материалам, данным дистанционного зондирования

земной поверхности землеотвода, материалам полевых и историко-архивных исследований прошлых лет, в том числе на территориях, близких по физико-географическим характеристикам. Имеющийся и привлеченный материал достаточен для подготовки заключения государственной историко-культурной экспертизы.

Результаты исследований, проведенных в рамках настоящей экспертизы, оформлены в виде Акта.

12. Факты и сведения, выявленные и установленные в результате проведенных исследований.

Представленная документация является результатом историко-культурного исследования территории, предназначенной для хозяйственного освоения.

В июле 2025 г. археологической экспедицией Общества с ограниченной ответственностью «Межрегиональный центр археологических исследований» (далее ООО «МЦАИ») было произведено историко-культурное научное археологическое обследование (разведки) с целью выявления наличия (отсутствия) объектов культурного наследия (памятников археологии) в границах земельного участка, подлежащего хозяйственному освоению, по объекту: "«Строительство склада химии на промышленной площадке №2 АО АНПП «ТЕМП-АВИА» по адресу: Нижегородская обл., г. Арзамас, ул. Молокозаводская, д.45А», расположенный по адресу: Нижегородская область, г. Арзамас, ул. Молокозаводская, д.45А. Все работы проводились на основании Открытого листа №Р018-00103-00/02523019 выданного Чернышевой Елене Евгеньевне 30 июня 2025 года.

Нижегородская область расположена в центре Восточно-Европейской (Русской) равнины. Волга является естественной границей, разделяющей Нижегородскую область на две различные в физико-географическом отношении части: северная – низменное Заволжье и южная – возвышенное правобережье рр. Оки и Волги. Лесное Заволжье – северо-восточное окончание Волжско-Окско-Донской впадины – представляет собой песчаную равнину высота 100-150 м со сглаженными и мягкими формами рельефа. На севере Заволжье прилегает к отрогам Северных Увалов, на востоке – к полого спускающимся склонам Марийско-Вятского тектонического вала. Последнее валдайское оледенение не захватило территории Нижегородской области, но оказало большое влияние на характер поверхности, так как потоки талых вод отложили огромные песчаные массивы в Заволжье, а отчасти и в более южных районах. Впоследствии перевеянные ветром пески создали характерные для Заволжья дюны, местами сильно размытые, сглаженные и заросшие лесом. Южная часть Нижегородской области является северным и северо- западным продолжением Приволжской возвышенности, имеет овражистую складчатую поверхность, значительно поднятую около Оки и Волги и понижающуюся к юго-западу. К северу от рр. Сережа и Пьяна она круто обрывается к Оке и Волге.

Нижегородская область имеет хорошо развитую речную сеть – свыше 200 значительных рек, три чети, из которых протекают на лесном севере. Все они входят в бассейн Волги, пересекающей территорию области с северо-запада на юго-восток на протяжении ок. 280 км. Из ее притоков первое место занимает Ока. Наиболее крупным притоком Оки является Теша. Из других притоков Волги справа выделяются Кудьма и Сура с притоками Пьяна и Алатырь. Долины их хорошо разработаны. Левобережные притоки Волги – Узола, Линда, Керженец, Ветлута – имеют

слабо врезанные долины, покрытые лесом и лугами. Все реки Нижегородской области типично равнинные, характеризуются медленным и спокойным течением. Озера встречаются преимущественно на севере. Большинство из них – дюнного и ледникового происхождения – расположено на водоразделах рр. Ветлуга – Керженец и Керженец – Линда (Линево, Бол. и Мал. Плотова), в междуречье Оки и Волги (Пырекос). Встречаются озера и смешанного ледниково-карстового происхождения: Светлояр, Кудьмояр и др. В южной части находятся главным образом карстовые озера: в районе рр. Сережа и Пьяна – Вадское озеро.

В распространении почвенного покрова на территории Нижегородской области с севера на юг можно выделить три зоны: дерново-подзолистую, серых лесных почв и черноземную; широко распространены также болотистые и пойменные луговые почвы. Первая зона занимает Заволжье и отчасти приокские районы, встречается на правобережье Волги на песчаных породах. Серые лесные почвы, протянувшиеся широкой полосой вдоль Оки и Волги, имеют большое сельскохозяйственное значение и распаханы. На юго-востоке имеются относительно небольшие площади чернозема (по территории области проходит северная граница его распространения).

Нижегородская область расположена в основном в двух растительных зонах: лесной на севере и лесостепной на юге. На крайнем юге небольшие участки заняты степью. Выделяются лесные подзолы (с севера на юг): елово-пихтовая, еловая, елово-широколиственная и широколиственная (дубравы). Широколиственные леса были распространены к югу от Волги до южной и восточной, границ области. Почти все они уступили место пашне. Незональными типами растительности являются сосновые леса, связанные всегда с песчаными пространствами древних и современных речных долин; заливные луга, болота.

В геоморфологическом отношении территория проектирования находится в пределах западного склона Приволжской возвышенности, в той ее части, которая рядом исследователей именуется Арзамасской возвышенностью или Тёше-Мокшинским платообразным возвышенным районом. Рассматриваемая территория представляет собой пологоволнистую приподнятую равнину, расчленённую глубоко врезанными долинами относящихся к волго-окскому бассейну рек Mokши, Тёши, Алатыря и их притоками.

Рельеф в пределах Арзамасской возвышенности разнообразен. Формирование его происходило в течение длительного времени под влиянием тектонических движений, эрозионно-аккумулятивной деятельности ледника днепровского оледенения и поверхностных вод. На формирование современного рельефа также оказали влияние карстово-суффозионные процессы.

Абсолютные высоты в пределах возвышенности достигают 210 м. Довольно густой долинной сетью её поверхность расчленена на платообразные массивы с пологими склонами к речкам, оврагам и балкам, образующими холмисто-увалистую равнину с хорошо разработанными речными долинами. При этом основные водоразделы, как и течение самых крупных рек, ориентированы в субширотном направлении, что объясняется наличием серии субширотных зон разломов, разбивающих Токмовскую систему сводовых поднятий фундамента на отдельные выступы.

В геологическом строении Арзамасской возвышенности принимают участие осадочные образования палеозоя, мезозоя и кайнозоя. Они перекрывают архейский кристаллический фундамент, эродированная поверхность которого, по сейсмическим данным, залегает на глубине 1,1–1,4 км.

Аллювиальные отложения второй надпойменной террасы распространены по левобережью р. Тёша. Ширина террасы в долине р. Тёша достигает 3 км. Высота над меженью составляет 8–12 м. Аллювий террасы представлен песками светло- и коричневато-серыми, серыми, желтыми, кварцевыми, мелкозернистыми, в подошве разномзернистыми, местами с гравием и галькой кварца, кремня и окремненных известняков, в верхней части разреза с редкими линзами суглинков, супесей и глин.

Аллювиальные отложения первой надпойменной террасы фрагментарно распространены по левобережью и правобережью р. Тёша. Ширина первой надпойменной террасы составляет до 1,2 км. Высота поверхности первой надпойменной террасы над меженью около 6–8 м. Аллювий первой террасы сложен песками желтовато-серыми, серыми, желтыми, мелко-среднезернистыми, в подошве крупнозернистыми с гравием и галькой, в верхней части разреза часто с линзами суглинков и иловатых глин.

В долине р. Тёша и её притоков, а также на пониженных участках, где уровень грунтовых вод характеризуется высокими отметками, распространены илы и торфа.

Гидрологическая сеть района исследования представлена р. Тёша, а также ее старицами. Р. Тёша протекает с юго-востока на запад на протяжении около 40 км по территории района. Долина р. Тёша шириной до 4 км, склоны её умеренно крутые и пологие, в верхнем течении открытые, ниже г. Арзамас покрыты лесом. Ширина поймы непостоянная, обычно не более 200–300 м, но в некоторых местах достигает 2–3 км. Ширина русла в межень не превышает 30–60 м.

Почвенный покров Арзамасского района довольно разнообразен. Здесь можно выделить две зоны, отличающиеся между собой в почвенном отношении – северную и южную. Границей между этими зонами является р. Тёша.

Почвы здесь в основном дерново-подзолистые с градиацией на слабо, средне и сильно подзолистые. К востоку они постепенно переходят в светло-серые оподзоленные и серые слабооподзоленные почвы. По механическому составу эти почвы в основном являются песчаными суглинками и тонкими супесями, постепенно переходящими к западу в супесчаные и песчаные почвы, а к востоку – в лёгкие суглинки. Почвы северной зоны бедны питательными веществами, отличаются незначительным содержанием гумуса и поэтому малоплодородные. К югу, в пойме р. Тёша, подзолистые и серые почвы резко переходят в дерново-глиняные, которые тянутся узкой полосой вдоль всей поймы. Левобережная часть поймы характеризуется перегнойно-торфяными и лугово-болотными почвами.

Древесная растительность в районе представлена смешанными лесами, которые покрывают большую часть северной зоны района. 70% всех лесов являются лиственными, основную часть которых составляют мягколиственные породы (береза, осина) и меньшую – твердолиственные (дуб). Хвойные породы представлены в основном сосной и елью и составляют около 20–25% всех лесов.

Распространение луговой растительности по своему составу находится в зависимости удалённости от реки и рельефа самой поймы. Травянистая растительность представлена преимущественно злаковыми, бобовыми, сложноцветными, осоковыми и другими семействами.

Непосредственно сама территория проведения археологических работ в геоморфологическом отношении расположена в пределах эрозионно-аккумулятивной плоской равнины – долины р. Тёша, приуроченной к области эрозионно-тектонической депрессии (Тёшинский прогиб) и выполненной аллювиальными позднелейстоценовыми и голоценовыми отложениями первой и второй надпойменных террас, а также поймы реки Тёши. С севера – северо-запада эта территория прилегает к склону раннелейстоценовой донской ледниковой равнины, умеренно расчленённой овражно-балочной сетью.

Участок обследования расположен на первой надпойменной террасе правого берега р. Теша.

Арзамасский район является достаточно хорошо изученным в археологическом отношении: всего на территории района известно более 120 памятников археологии различных исторических эпох.

Первые археологические исследования на территории г. Арзамас были осуществлены в 1940–1950-е гг. краеведом И.А. Кирьяновым. В 1960-е годы эти исследования были продолжены археологом В.Ф. Черниковым, который в 1962 г. в границах территории современного города и в его ближайшей округе открыл 4 памятника, датируемых I тысячелетием н.э. В 80-е годы XX века целая серия памятников эпох неолита, бронзы и железного века была открыта в результате разведочных работ, проводившихся под руководством В.Н. Мартьянова. Все эти памятники расположены на территории современного г. Арзамас вдоль кромки правого коренного берега р. Тёша. Результатом археологических разведок, проводившихся под руководством В.Н. Мартьянова в 1982 г. и А.В. Фомина в 1985 г., явилось открытие на правом берегу р. Тёша 16 памятников археологии различных эпох. Большая их часть расположена вдоль первой надпойменной террасы реки.

Наиболее близко к участку обследования расположены следующие памятники археологии.

Арзамас. Поселение 3., неолит, эпоха бронзы. Расположено в 1,4 км к западу-северо-западу от участка обследования. Находится в 0,6 км к ССЗ от железнодорожного переезда, расположенного к С от станции Арзамас I, в северо-западной части города, к западу от шоссе Арзамас-Хватово. Территория дачных участков, первая надпойменная терраса правого р. Теша. Обследовалось В.Н. Мартьяновым в 1982, 1993 г. Протянулось вдоль шоссе с СЗ на ЮВ на 110 м. Высота 1-4 м над поймой. Нарушено грунтовой дорогой, ямами, юго-восточная часть спланирована. Культурный слой – тёмно-серый гумусированный песок с углями, толщиной до 0,4 м. Керамика отнесена исследователем к верхневолжской (предположительно) балахнинской, фатьяновской и поздняяковской культурам.

Арзамас. Поселение 2. Находится в 1,17 км к западу от участка обследования. Объект археологического наследия «Арзамас. Поселение 2» расположен в 0,4 км к северу-северо-западу от железнодорожного переезда, расположенного к северу от станции Арзамас I, к западу от шоссе Арзамас – Хватовка, на мысовидном выступе

первой надпойменной террасы правого берега р. Теша. Поселение выявлено В.Н. Мартяновым в 1982 г. Обследовалось им же и в 1993 г. В результате исследований установлено, что восточная часть поселения разрушена при строительстве дороги Арзамас-Хватовка. К востоку от автомобильных дороги остатков поселения не фиксировались, так как рельеф был нарушен при строительстве автомобильной и железной дорог.

В 2015 г. в рамках разработки проектной документации по объекту «Газопровод межпоселковый от сетей ГРС Кузьмин Усад до существующих потребителей г. Арзамас с отводом на микрорайон Солнечный с. Хватовка Арзамасского района Нижегородской области» с целью уточнения данных о памятнике археологии сотрудниками ООО «Красный археолог» на основании открытого листа № 1768, выданного 28.10.2015 г. А.А. Доманину проводилось обследование его территории. В ходе разведочных работ была произведена фотофиксация памятника, заложены 4 шурфа на северной, юго-восточной и восточной (в границах, выявленных в ходе работ 2015 г.) окраинах поселений, собран подъемный археологический материал и определены границы объектов археологического наследия «Арзамас. Поселение 2» и «Арзамас. Поселение 3», предложены единая охранный зона памятников и общая граница памятников археологии.

В 2019 г. сотрудниками Волжской археологической экспедиции ИА РАН под руководством Марьенкиной Т.А. в северной части поселения, в зоне строительства газопровода ГРС Кузьмин Усад-микрорайон Солнечный, было заложено два раскопа. В раскопе 1, который примыкал к дороге Арзамас-Хватовка, культурный слой отсутствовал, археологические находки (1 фрагмент керамики ямочно-гребенчатой культуры и 2 отщепа без следов обработки) были обнаружены в слое дерна.

В раскопе 2, который расположенном в 7 м к западу от края дороги Арзамас-Хватовка, выявлен сохранившийся культурный слой и 700 находок из кремня. Большое количество кремневого материала, при полном отсутствии керамики, может говорить о хозяйственной части поселения. Поселение по обнаруженным в раскопах материалам отнесено к балахнинской неолитической культуре.

В 2020 г. Волжской экспедицией ИА РАН под руководством Пронина А.С. проводились научно-исследовательские археологические работы (разведки) на участке производства работ по объекту: «Строительство объекта: Автомобильная дорога р.п. Выездное – железнодорожная станция Арзамас-1 в Арзамасском районе Нижегородской области». В результате проведенных работ были уточнены южные границы объекта археологического наследия «Арзамас. Поселение 2» и его характеристики.

Арзамас. Поселение 5., эпоха бронзы. Расположено в 1,27 км к западу от участка обследования. Находится в 0,35 км к ЗСЗ от железнодорожного переезда, расположенного к С от станции Арзамас I, в северо-западной части города. Территория дачных участков, небольшая возвышенность в пойме правого р. Теша. Обследовалось В.Н. Мартяновым в 1982, 1993 г. Размеры и мощность культурного слоя не определены. Высота 3 м над старицей. Нарушено распахкой под огороды. Найдены обломки сосудов поздняяковской, фатьяновской культур, кремневые отщепы и пластины.

Арзамас. Поселение 4., неолит, эпоха бронзы. Расположено в 1,16 км к западу от участка обследования. Находится в 0,2 км к ЗСЗ от железнодорожного переезда, расположенного к С от станции Арзамас I. Склон первой надпойменной террасы правого р. Теша. Обследовалось В.Н. Мартьяновым в 1982, 1993 г. Размеры – 45х45 м. Высота 3-6 м над рекой. Нарушено при расчистке территории. Мощность культурного слоя не определена. Найдены обломки сосудов балахнинской, поздняяковской археологических культур, кремневые скребки, пластины, микропластины, отщепы.

Арзамас. Поселение 1., эпоха бронзы, РЖВ. Расположено в 1 км к западу-юго-западу от участка обследования. Находится в северо-западной части города, близ водокачки, правобережная терраса р. Теша. Обследовалось В.Ф. Черниковым в 1962 г., В.Н. Мартьяновым в 1993 г. Размеры и мощность культурного слоя не определены. Нарушено при строительстве железной дороги. Мощность культурного слоя не определена. Найдены обломки сосудов позднего периода городецкой культуры.

Прочие известные памятники археологии расположены на значительном удалении от участка обследования и проектируемым строительством не затрагиваются.

Сотрудниками ООО «МЦАИ» в июле 2025 г. был обследован земельный участок по объекту: «Строительство склада химии на промышленной площадке №2 АО АНПП «ТЕМП-АВИА» по адресу: Нижегородская обл., г. Арзамас, ул. Молокозаводская, д.45А», расположенный по адресу: Нижегородская область, г. Арзамас, ул. Молокозаводская, д.45А. Площадь обследованного участка составила 11 306 кв. м.

Участок обследования расположен на первой надпойменной террасе правого берега р. Теша. Находится в северо-западной части г. Арзамас, на территории промзоны. Участок обследования имеет форму неправильного многоугольника, вытянутого по линии СЗ-ЮВ. На момент проведения работ, участок представляет собой закрытую огороженную территорию предприятия с нежилыми зданиями, открытыми складами стройматериалов, большая часть участка заасфальтирована.

Археологические работы включали натурное обследование местности методом сплошной разведки пешим маршрутом. При прохождении маршрута тщательно осматривались все нарушения почвенного горизонта как естественного, так и антропогенного происхождения.

Проведена фотографическая съемка участка обследования с 4 точек, в достаточном объеме для объективного отражения ситуации в иллюстративной части отчета.

На земельном участке заложено два разведочных археологических шурфа.

Шурф 1 располагается в северо-восточной части участка. Дневная поверхность перед началом работ представляла собой ровную площадку. Географические координаты центра шурфа в системе WGS-84: 55°24'51.32" СШ; 43°48'14.85" ВД. Шурф размерами 2х1 м, ориентированный длинной стороной по линии С-Ю. Глубина шурфа с контрольным прокопом составила 1,95 м. Стратиграфия северного борта сверху вниз: 0-0,25 м – светло-жёлтый песок, насыщенный щебнем; мощность 0,25 м; 0,25-0,4 м – перемешанный светло-коричневый песок; мощность 0,15 м; 0,4 – 1,1 м – перемешанная серо-коричневая супесь, насыщенная строительным мусором,

щебнем, камнем; мощность 0,7 м; 1,1 – 1,6 м - тёмно-коричневый гумусированный суглинок, насыщенный строительным мусором, щебнем, камнем; мощность 0,5 м. На отметке 1,6 м в профиле фиксируется слой светло-коричневого суглинка (археологический материк), исследованный на глубину 0,35 м. Археологических находок и других признаков сохранившегося культурного слоя в шурфе не выявлено. После завершения работ шурф рекультивирован.

Шурф 2 располагается в южной части участка. Дневная поверхность перед началом работ представляла собой ровную асфальтированную площадку. Географические координаты центра шурфа в системе WGS-84: 55°24'49.06" СШ; 43°48'13.05" ВД. Шурф размерами 2х1 м, ориентированный длинной стороной по линии СВ-ЮЗ. Глубина шурфа с контрольным прокопом составила 1,25 м. Стратиграфия северо-восточного борта сверху вниз: 0-0,15 м – асфальт; мощность 0,15 м; 0,15-0,35 м – перемешанный слой светло-коричневого суглинка, насыщенный щебнем, строительным мусором; мощность – 0,25 м; 0,35 – 0,5 м – слой серой супеси с включениями мелкого камня, щебня; мощность 0,15 м. 0,5 – 0,7 м – тёмно-серый гумусированный суглинок; мощность 0,2 м. В восточной части профиля в этом слое фиксируется перекоп глубиной 0,1 м, заполненный серо-жёлтым суглинком с включениями камней. 0,7 – 0,9 м – серый суглинок; мощность 0,2 м. С глубины 0,9 м в профиле фиксируется серо-коричневый суглинок (археологический материк), исследован на глубину 0,35 м. Археологических находок и других признаков сохранившегося культурного слоя в шурфе не выявлено. После завершения работ шурф рекультивирован.

На земельном участке по объекту: «Строительство склада химии на промышленной площадке №2 АО АНПП «ТЕМП-АВИА» по адресу: Нижегородская обл., г. Арзамас, ул. Молокозаводская, д.45А», расположенный по адресу: Нижегородская область, г. Арзамас, ул. Молокозаводская, д.45А в результате проведённых исследований объектов археологического наследия не выявлено.

13. Перечень документов и материалов, собранных и полученных при проведении экспертизы, а также использованной для нее специальной, технической и справочной литературы:

- Федеральный закон от 25.06.2002 г. № 73-ФЗ «Об объектах культурного наследия (памятниках истории и культуры) народов Российской Федерации»;
- Постановление Правительства Российской Федерации от 25 апреля 2024 года № 530 «Об утверждении Положения о государственной историко-культурной экспертизе»;
- Постановление Правительства РФ от 24.10.2022 № 1893 «Об утверждении Правил выдачи, приостановления и прекращения действия разрешений (открытых листов) на проведение работ по выявлению и изучению объектов археологического наследия, включая работы, имеющие целью поиск и изъятие археологических предметов, и о признании утратившими силу некоторых актов Правительства Российской Федерации»;
- Данные Единого государственного реестра объектов культурного наследия (памятников истории и культуры) народов Российской Федерации;
- Перечень объектов культурного наследия и выявленных объектов культурного

наследия с сайта Управления государственной охраны объектов культурного наследия Нижегородской области;

- Закон Нижегородской области от 03.07.2007 г. №86-3 «Об объектах культурного наследия (памятниках истории и культуры) народов Российской Федерации, расположенных на территории Нижегородской области»;
- решение Исполкома Горьковского областного Совета народных депутатов от 03.11.83 №559 «О мерах по дальнейшему улучшению охраны и использования памятников истории и культуры области»;
- Решение Нижегородского областного Совета народных депутатов от 14.07.92 №210-М «О расширении границ охраняемого культурного слоя г. Нижнего Новгорода»;
- Приказ Управления государственной охраны объектов культурного наследия Нижегородской области №424 от 17.10.2022 г.;
- Положение о порядке проведения археологических полевых работ и составления научной отчетной документации, утвержденное постановлением Бюро Отделения историко-филологических наук Российской академии наук 12 апреля 2023 г. № 15;
- Методика определения границ территорий объектов археологического наследия, рекомендованная к применению Письмом Министерства культуры Российской Федерации от 27.01.2012 № 12-01-39/05-АБ;
- Данные дистанционного зондирования земной поверхности в программе SASPlanet;
- Публичная кадастровая карта <https://pkk.rosreestr.ru>.

14.Обоснования вывода экспертизы.

Рассмотренная документация и привлеченные материалы содержат полноценные сведения о территории землеотвода, информацию об объектах культурного наследия на рассматриваемой территории и соответствуют требованиям Федерального закона, необходимым для определения наличия или отсутствия объектов культурного наследия, включенных в единый государственный реестр объектов культурного наследия (памятников истории и культуры) народов Российской Федерации, выявленных объектов культурного наследия либо объектов, обладающих признаками объекта культурного наследия и согласования земляных, строительных, мелиоративных, хозяйственных работ, работ по использованию лесов (за исключением работ, указанных в пунктах 3, 4 и 7 части 1 статьи 25 Лесного кодекса Российской Федерации) и иных работ.

15.Вывод экспертизы.

Учитывая изложенное, эксперт считает **возможным (положительное заключение)** проведение земляных, строительных, мелиоративных и (или) хозяйственных работ, предусмотренных статьей 25 Лесного кодекса Российской Федерации работ по использованию лесов и иных работ на земельных участках по объекту «Строительство склада химии на промышленной площадке №2 АО АНПП «ТЕМП-АВИА» по адресу: Нижегородская обл., г. Арзамас, ул. Молокозаводская, д.45А»,

расположенный по адресу: Нижегородская область, г. Арзамас, ул. Молокозаводская, д.45А.

В случае обнаружения в ходе проведения изыскательских, проектных, земляных, строительных, мелиоративных, хозяйственных работ, работ по использованию лесов (за исключением работ, указанных в пунктах 3, 4 и 7 части 1 статьи 25 Лесного кодекса Российской Федерации) и иных работ объекта, обладающего признаками объекта археологического наследия, в соответствии с пунктом 4 статьи 36 Федерального закона от 25.06.2002 № 73-ФЗ, заказчик указанных работ, технический заказчик (застройщик) объекта капитального строительства, лицо, проводящее указанные работы, обязаны незамедлительно приостановить указанные работы и в течение трех дней со дня обнаружения такого объекта направить в региональный орган охраны объектов культурного наследия письменное заявление об обнаруженном объекте культурного наследия.

16.Перечень приложений к Акту:

Документация, содержащая результаты исследований, в соответствии с которыми определяется наличие или отсутствие объектов, обладающих признаками объекта культурного наследия, на земельных участках, подлежащих воздействию земляных, строительных, мелиоративных, хозяйственных работ, предусмотренных статьей 25 Лесного кодекса Российской Федерации работ по использованию лесов (за исключением работ, указанных в пунктах 3, 4 и 7 части 1 статьи 25 Лесного кодекса Российской Федерации) и иных работ в границах земельного участка, подлежащего хозяйственному освоению, по объекту: «Строительство склада химии на промышленной площадке №2 АО АНПП «ТЕМП-АВИА» по адресу: Нижегородская обл., г. Арзамас, ул. Молокозаводская, д.45А», расположенный по адресу: Нижегородская область, г. Арзамас, ул. Молокозаводская, д.45А.

17.Настоящий акт государственной историко-культурной экспертизы оформлен в электронном виде и подписан усиленной квалифицированной электронной цифровой подписью.

Сведения о сертификате аттестованного эксперта

Федюнина Ивана Владимировича:

Кому выдан: Федюнин Иван Владимирович

Кем выдан: ООО «КОМПАНИЯ "ТЕНЗОР"»

Серийный номер: 1F14 E600 E2B1 ED93 4F1D 04D7 A056 DEEC

Действителен с: 5 сентября 2024 г. 16:47:42

Действителен по: 19 июня 2039 г. 15:20:33

18.Дата оформления заключения экспертизы – 22.08.2025.

Эксперт

по проведению государственной

историко-культурной экспертизы,

кандидат исторических наук И.В. Федюнин



МЦАИ

Общество с ограниченной ответственностью
«Межрегиональный центр археологических исследований»

392003, г. Тамбов, бульвар Энтузиастов, д. 2а, 4 этаж

ОГРН 1186820006890, ИНН/КПП 6829143499/682901001, Тамбовское отделение №8594

ПАО СБЕРБАНК, БИК 046850649, к/с 30101810800000000649, р/с 40702810761000004803

www.icartmb.ru, e-mail: post@llc-mcai.ru, тел: +7 (4752) 55-99-37

УТВЕРЖДАЮ

директор

Е.П. Китов

«21» августа 2025 г.



ДОКУМЕНТАЦИЯ

содержащая результаты исследований, в соответствии с которыми определяется наличие или отсутствие объектов, обладающих признаками объекта культурного наследия, на земельных участках, подлежащих воздействию земляных, строительных, мелиоративных, хозяйственных работ, предусмотренных статьей 25 Лесного кодекса Российской Федерации работ по использованию лесов (за исключением работ, указанных в пунктах 3, 4 и 7 части 1 статьи 25 Лесного кодекса Российской Федерации) и иных работ в границах земельного участка, подлежащего хозяйственному освоению, по объекту: «Строительство склада химии на промышленной площадке №2 АО АНПП «ТЕМП-АВИА» по адресу: Нижегородская обл., г. Арзамас, ул. Молокозаводская, д.45А», расположенный по адресу: Нижегородская область, г. Арзамас, ул. Молокозаводская, д.45А

Разрешение (открытый лист) №P018-00103-00/02523019

Чернышева Е. Е.

г. Тамбов – 2025 г.

ОГЛАВЛЕНИЕ

ВВЕДЕНИЕ	3
1. ПОЯСНИТЕЛЬНАЯ ЗАПИСКА	5
Физико-географическая характеристика района исследования.....	5
История изучения объектов археологического наследия на территории обследования.....	10
2. МЕТОДИКА ПРОВЕДЕНИЯ РАБОТ.....	14
3. ПОЛЕВЫЕ ИССЛЕДОВАНИЯ	16
ЗАКЛЮЧЕНИЕ	19
ПРИЛОЖЕНИЯ.....	20
Приложение 1	20
Список использованных источников и литературы	21
АЛЬБОМ ИЛЛЮСТРАЦИЙ	23
КОПИЯ ОТКРЫТОГО ЛИСТА	43

ВВЕДЕНИЕ

В июле 2025 г. археологической экспедицией Общества с ограниченной ответственностью «Межрегиональный центр археологических исследований» (далее ООО «МЦАИ») было произведено историко-культурное научное археологическое обследование (разведки) с целью выявления наличия (отсутствия) объектов культурного наследия (памятников археологии) в границах земельного участка, подлежащего хозяйственному освоению, по объекту: "«Строительство склада химии на промышленной площадке №2 АО АНПП «ТЕМП-АВИА» по адресу: Нижегородская обл., г. Арзамас, ул. Молокозаводская, д.45А», расположенный по адресу: Нижегородская область, г. Арзамас, ул. Молокозаводская, д.45А. Площадь обследованного участка составила 11 306 кв. м.

Работы осуществлялись на основании договора на выполнение научно-исследовательских археологических полевых работ № РП-860/04/06/2025 от 4 июня 2025 г, заключённого между обществом с ограниченной ответственностью «СпецСтройСервис» (ООО «СпецСтройСервис») и обществом с ограниченной ответственностью «МЦАИ» (далее ООО «МЦАИ»).

Все работы проводились на основании Открытого листа №Р018-00103-00/02523019 выданного Чернышевой Елене Евгеньевне 30 июня 2025 года.

В проведении работ принимали участие сотрудники ООО «МЦАИ»: Чернышева Е. Е. – начальник отряда, Кирсенков И.В. – научный сотрудник, Леонов А.Д. – разнорабочий.

До начала полевых археологических работ была собрана историко-библиографическая информация, подготовлен комплект исторических карт, а также иллюстративный материал, отражающий расположение известных памятников археологии.

В ходе полевых археологических работ произведён натурный осмотр земельного участка, произведена его подробная фотофиксация. На участке было заложено 2 (два) разведочных археологических шурфа размерами 2х1 м. Общая площадь земельных работ составила 4 кв. м.

В результате проведённых исследований объектов археологического

наследия не выявлено.

1. ПОЯСНИТЕЛЬНАЯ ЗАПИСКА

Физико-географическая характеристика района исследования

Нижегородская область расположена в центре Восточно-Европейской (Русской) равнины. Граничит: на северо-западе и севере с Костромской областью, на севере и северо-востоке – с Кировской областью, на востоке – с Республикой Марий Эл и Чувашской республикой, на юге – с Республикой Мордовия, на юго-западе – с Рязанской областью, на западе – с Владимирской и Ивановской областью. Площадь 76,9 тыс. кв. км. Разделена на 48 районов. Административный центр области – Нижний Новгород. Волга является естественной границей, разделяющей Нижегородскую область на две различные в физико-географическом отношении части: северная – низменное Заволжье и южная – возвышенное правобережье рр. Оки и Волги. Лесное Заволжье – северо-восточное окончание Волжско-Окско-Донской впадины – представляет собой песчаную равнину высота 100-150 м со сглаженными и мягкими формами рельефа. На севере Заволжье прилегает к отрогам Северных Увалов, на востоке – к полого спускающимся склонам Марийско-Вятского тектонического вала. Последнее валдайское оледенение не захватило территории Нижегородской области, но оказало большое влияние на характер поверхности, так как потоки талых вод отложили огромные песчаные массивы в Заволжье, а отчасти и в более южных районах. Впоследствии перевеянные ветром пески создали характерные для Заволжья дюны, местами сильно размытые, сглаженные и заросшие лесом. Южная часть Нижегородской области является северным и северо- западным продолжением Приволжской возвышенности, имеет овражистую складчатую поверхность, значительно поднятую около Оки и Волги и понижающуюся к юго-западу. К северу от рр. Сережа и Пьяна она круто обрывается к Оке и Волге. В Нижегородской области имеются месторождения железных руд, строительных материалов, в т.ч. большие залежи доломитов, бутового камня и гипса.

Нижегородская область имеет хорошо развитую речную сеть – свыше 200 значительных рек, три чети, из которых протекают на лесном севере.

Все они входят в бассейн Волги, пересекающей территорию области с северо-запада на юго-восток на протяжении ок. 280 км. Из ее притоков первое место занимает Ока. Наиболее крупным притоком Оки является Теша. Из других притоков Волги справа выделяются Кудьма и Сура с притоками Пьяна и Алатырь. Долины их хорошо разработаны. Левобережные притоки Волги – Узола, Линда, Керженец, Ветлуга – имеют слабо врезанные долины, покрытые лесом и лугами. Все реки Нижегородской области типично равнинные, характеризуются медленным и спокойным течением. Озера встречаются преимущественно на севере. Большинство из них – дюнного и ледникового происхождения – расположено на водоразделах рр. Ветлуга – Керженец и Керженец – Линда (Линево, Бол. и Мал. Плотова), в междуречье Оки и Волги (Пырекос). Встречаются озера и смешанного ледниково-карстового происхождения: Светлояр, Кудьмояр и др. В южной части находятся главным образом карстовые озера: в районе рр. Сережа и Пьяна – Вадское озеро.

В распространении почвенного покрова на территории Нижегородской области с севера на юг можно выделить три зоны: дерново-подзолистую, серых лесных почв и черноземную; широко распространены также болотистые и пойменные луговые почвы. Первая зона занимает Заволжье и отчасти приокские районы, встречается на правобережье Волги на песчаных породах. Серые лесные почвы, протянувшиеся широкой полосой вдоль Оки и Волги, имеют большое сельскохозяйственное значение и распаханы. На юго-востоке имеются относительно небольшие площади чернозема (по территории области проходит северная граница его распространения).

Нижегородская область расположена в основном в двух растительных зонах: лесной на севере и лесостепной на юге. На крайнем юге небольшие участки заняты степью. Выделяются лесные подзолы (с севера на юг): елово-пихтовая, еловая, елово-широколиственная и широколиственная (дубравы). Широколиственные леса были распространены к югу от Волги до южной и восточной, границ области. Почти все они уступили место пашне. Незональными типами растительности являются сосновые леса, связанные

всегда с песчаными пространствами древних и современных речных долин; заливные луга, болота¹.

В геоморфологическом отношении территория проектирования находится в пределах западного склона Приволжской возвышенности, в той его части, которая рядом исследователей именуется Арзамасской возвышенностью или Тёше-Мокшинским платообразным возвышенным районом². Рассматриваемая территория представляет собой пологоволнистую приподнятую равнину, расчленённую глубоко врезынными долинами относящихся к волго-окскому бассейну рек Мокши, Тёши, Алатыря и их притоками³.

Рельеф в пределах Арзамасской возвышенности разнообразен. Формирование его происходило в течение длительного времени под влиянием тектонических движений, эрозионно-аккумулятивной деятельности ледника днепровского оледенения и поверхностных вод. На формирование современного рельефа также оказали влияние карстово-суффозионные процессы.

Абсолютные высоты в пределах возвышенности достигают 210 м. Довольно густой долинной сетью её поверхность расчленена на платообразные массивы с пологими склонами к речкам, оврагам и балкам, образующими холмисто-увалистую равнину с хорошо разработанными речными долинами⁴. При этом основные водоразделы, как и течение самых крупных рек, ориентированы в субширотном направлении, что объясняется наличием серии субширотных зон разломов, разбивающих Токмовскую систему сводовых поднятий фундамента на отдельные выступы⁵.

В геологическом строении Арзамасской возвышенности принимают участие осадочные образования палеозоя, мезозоя и кайнозоя. Они

¹ Археологическая карта России. Нижегородская область. Часть I. М., 2004. С.9, 10.

² Фридман Б.И. Рельеф Нижегородского Поволжья. – Нижний Новгород, 1999. – С. 148–164; Современные ландшафты Нижегородской области: учебное пособие / Н.Ф. Винокурова и др. – Нижний Новгород, 2006. – С. 146–148.

³ Баянов Н.Г. Некоторые сведения по геологическому изучению территории Мордовского заповедника и его окрестностей // Труды Мордовского государственного природного заповедника им. П.Г. Смидовича. Вып. 15. – Саранск, 2015. – С. 111.

⁴ Современные ландшафты Нижегородской области: учебное пособие / Н.Ф. Винокурова и др. – Нижний Новгород, 2006. – С. 146.

⁵ Фридман Б.И. Рельеф Нижегородского Поволжья. – Нижний Новгород, 1999. – С. 149.

перекрывают архейский кристаллический фундамент, эродированная поверхность которого, по сейсмическим данным, залегает на глубине 1,1–1,4 км.

Аллювиальные отложения второй надпойменной террасы распространены по левобережью р. Тёша. Ширина террасы в долине р. Тёша достигает 3 км. Высота над меженью составляет 8–12 м. Аллювий террасы представлен песками светло- и коричневато-серыми, серыми, желтыми, кварцевыми, мелкозернистыми, в подошве разномзернистыми, местами с гравием и галькой кварца, кремня и окремнелых известняков, в верхней части разреза с редкими линзами суглинков, супесей и глин.

Аллювиальные отложения первой надпойменной террасы фрагментарно распространены по левобережью и правобережью р. Тёша. Ширина первой надпойменной террасы составляет до 1,2 км. Высота поверхности первой надпойменной террасы над меженью около 6–8 м. Аллювий первой террасы сложен песками желтовато-серыми, серыми, желтыми, мелко-среднезернистыми, в подошве крупнозернистыми с гравием и галькой, в верхней части разреза часто с линзами суглинков и иловатых глин.

В долине р. Тёша и её притоков, а также на пониженных участках, где уровень грунтовых вод характеризуется высокими отметками, распространены илы и торфа.

Гидрологическая сеть района исследования представлена р. Тёша, а также ее старицами. Р. Тёша протекает с юго-востока на запад на протяжении около 40 км по территории района. Долина р. Тёша шириной до 4 км, склоны её умеренно крутые и пологие, в верхнем течении открытые, ниже г. Арзамас покрыты лесом. Ширина поймы непостоянная, обычно не более 200–300 м, но в некоторых местах достигает 2–3 км. Ширина русла в межень не превышает 30–60 м.

Почвенный покров Арзамасского района довольно разнообразен. Здесь можно выделить две зоны, отличающиеся между собой в почвенном отношении – северную и южную. Границей между этими зонами является р. Тёша.

Почвы здесь в основном дерново-подзолистые с градацией на слабо, средне и сильно подзолистые. К востоку они постепенно переходят в светло-серые оподзоленные и серые слабооподзоленные почвы. По механическому составу эти почвы в основном являются песчаными суглинками и тонкими супесями, постепенно переходящими к западу в супесчаные и песчаные почвы, а к востоку – в лёгкие суглинки. Почвы северной зоны бедны питательными веществами, отличаются незначительным содержанием гумуса и поэтому малоплодородные. К югу, в пойме р. Тёша, подзолистые и серые почвы резко переходят в дерновоглиняные, которые тянутся узкой полосой вдоль всей поймы. Левобережная часть поймы характеризуется перегнойно-торфяными и луговоболотными почвами.

Древесная растительность в районе представлена смешанными лесами, которые покрывают большую часть северной зоны района. 70% всех лесов являются лиственными, основную часть которых составляют мягколиственные породы (береза, осина) и меньшую – твёрдолиственные (дуб). Хвойные породы представлены в основном сосной и елью и составляют около 20–25% всех лесов.

Распространение луговой растительности по своему составу находится в зависимости удалённости от реки и рельефа самой поймы. Травянистая растительность представлена преимущественно злаковыми, бобовыми, сложноцветными, осоковыми и другими семействами.

Непосредственно сама территория проведения археологических работ в геоморфологическом отношении расположена в пределах эрозионно-аккумулятивной плоской равнины – долины р. Тёша, приуроченной к области эрозионно-тектонической депрессии (Тёшинский прогиб) и выполненной аллювиальными позднеплейстоценовыми и голоценовыми отложениями первой и второй надпойменных террас, а также поймы реки Тёши. С севера – северо-запада эта территория прилегает к склону раннеплейстоценовой донской ледниковой равнины, умеренно расчленённой овражно-балочной сетью.

Участок обследования расположен на первой надпойменной террасе правого берега р. Тёша.

История изучения объектов археологического наследия на территории обследования

Арзамасский район является достаточно хорошо изученным в археологическом отношении: всего на территории района известно более 120 памятников археологии различных исторических эпох.

Первые археологические исследования на территории г. Арзамас были осуществлены в 1940–1950-е гг. краеведом И.А. Кирьяновым. В 1960-е годы эти исследования были продолжены археологом В.Ф. Черниковым, который в 1962 г. в границах территории современного города и в его ближайшей округе открыл 4 памятника, датируемых 1 тысячелетием н.э.⁶. В 80-е годы XX века целая серия памятников эпох неолита, бронзы и железного века была открыта в результате разведочных работ, проводившихся под руководством В.Н. Мартьянова. Все эти памятники расположены на территории современного г. Арзамас вдоль кромки правого коренного берега р. Тёша⁷. Результатом археологических разведок, проводившихся под руководством В.Н. Мартьянова в 1982 г. и А.В. Фомина в 1985 г., явилось открытие на правом берегу р. Тёша 16 памятников археологии различных эпох. Большая их часть расположена вдоль первой надпойменной террасы реки⁸.

Наиболее близко к участку обследования расположены следующие памятники археологии:

Арзамас. Поселение 3., неолит, эпоха бронзы (рис. 4, №1).
Расположено в 1,4 км к западу-северо-западу от участка обследования. Находится в 0,6 км к ССЗ от железнодорожного переезда, расположенного к С от станции Арзамас I, в северо-западной части города, к западу от шоссе

⁶ ООО «Красный археолог». «Раздел документации, обосновывающей меры по обеспечению сохранности выявленных объектов культурного наследия (проект обеспечения сохранности) памятников археологии поселений Арзамас 2, Арзамас 3, для проектной документации «Газопровод межпоселковый от сетей ГРС Кузьмин Усад до существующих потребителей г. Арзамас с отводом на микрорайон Солнечный с. Хватовка Арзамасского района Нижегородской области». Н.Новгород, 2016. С. 8. – Архив Управления государственной охраны объектов культурного наследия Нижегородской области; Черников В.Ф. Отчёт об археологической разведке в бассейне р. Тёши от г. Лукоянова до с. Водоватова Горьковского историко-архитектурного музея заповедника в 1962 г. – Архив ИА РАН. №№ 2526, 2520а.

⁷ Мартьянов В.Н. Отчёт о научно-исследовательской работе: историко-археологическое изучение г. Арзамаса. – Архив Управления государственной охраны объектов культурного наследия Нижегородской области.

⁸ Николаенко Т.Д. Археологическая карта России. Нижегородская область. Часть 1. – М., 2004. – С. 108–151.

Арзамас-Хватово. Территория дачных участков, первая надпойменная терраса правого р. Теша. Обследовалось В.Н. Мартьяновым в 1982, 1993 г. Протянулось вдоль шоссе с СЗ на ЮВ на 110 м. Высота 1-4 м над поймой. Нарушено грунтовой дорогой, ямами, юго-восточная часть спланирована. Культурный слой – тёмно-серый гумусированный песок с углями, толщиной до 0,4 м. Керамика отнесена исследователем к верхневолжской (предположительно) балахнинской, фатьяновской и поздняяковской культурам.

Арзамас. Поселение 2. (рис. 4, №2). Находится в 1,17 км к западу от участка обследования. Объект археологического наследия «Арзамас. Поселение 2» расположен в 0,4 км к северу-северо-западу от железнодорожного переезда, расположенного к северу от станции Арзамас I, к западу от шоссе Арзамас – Хватовка, на мысовидном выступе первой надпойменной террасы правого берега р. Теша. Поселение выявлено В.Н. Мартьяновым в 1982 г⁹. Обследовалось им же и в 1993 г. В результате исследований установлено, что восточная часть поселения разрушена при строительстве дороги Арзамас-Хватовка. К востоку от автомобильных дороги остатков поселения не фиксировались, так как рельеф был нарушен при строительстве автомобильной и железной дорог.

В 2015 г. в рамках разработки проектной документации по объекту «Газопровод межпоселковый от сетей ГРС Кузьмин Усад до существующих потребителей г. Арзамас с отводом на микрорайон Солнечный с. Хватовка Арзамасского района Нижегородской области» с целью уточнения данных о памятнике археологии сотрудниками ООО

«Красный археолог» на основании открытого листа № 1768, выданного 28.10.2015 г. А.А. Доманину проводилось обследование его территории. В ходе разведочных работ была произведена фотофиксация памятника, заложены 4 шурфа на северной, юго-восточной и восточной (в границах, выявленных в ходе работ 2015 г.) окраинах поселений, собран подъемный археологический материал и определены границы объектов

⁹ Мартьянов В.Н. Отчет об археологической разведке в Арзамасском, Первомайском и Шатковском районах Горьковской области в 1983 г. Архив ИА РАН № 10048.

археологического наследия «Арзамас. Поселение 2» и «Арзамас. Поселение 3», предложены единая охранная зона памятников и общая граница памятников археологии¹⁰.

В 2019 г. сотрудниками Волжской археологической экспедиции ИА РАН под руководством Марьенкиной Т.А. в северной части поселения, в зоне строительства газопровода ГРС Кузьмин Усад-микрорайон Солнечный, было заложено два раскопа. В раскопе 1, который примыкал к дороге Арзамас-Хватовка, культурный слой отсутствовал, археологические находки (1 фрагмент керамики ямочно-ребенчатой культуры и 2 отщеп без следов обработки) были обнаружены в слое дерна.

В раскопе 2, который расположен в 7 м к западу от края дороги Арзамас-Хватовка, выявлен сохранившийся культурный слой и 700 находок из кремня. Большое количество кремневого материала, при полном отсутствии керамики, может говорить о хозяйственной части поселения. Поселение по обнаруженным в раскопах материалам отнесено к балахнинской неолитической культуре¹¹.

В 2020 г. Волжской экспедицией ИА РАН под руководством Пронина А.С.¹² проводились научно-исследовательские археологические работы (разведки) на участке производства работ по объекту: «Строительство объекта: Автомобильная дорога р.п. Выездное – железнодорожная станция Арзамас-1 в Арзамасском районе Нижегородской области». В результате проведенных работ были уточнены южные границы объекта археологического наследия «Арзамас. Поселение 2» и его характеристики.

¹⁰ ООО «Красный археолог». «Раздел документации, обосновывающей меры по обеспечению сохранности выявленных объектов культурного наследия (проект обеспечения сохранности) памятников археологии поселений Арзамас 2, Арзамас 3, для проектной документации «Газопровод межпоселковый от сетей ГРС Кузьмин Усад до существующих потребителей г. Арзамас с отводом на микрорайон Солнечный с. Хватовка Арзамасского района Нижегородской области». Н.Новгород, 2016. С. 39. – Архив Управления государственной охраны объектов культурного наследия Нижегородской области

¹¹ Марьенкина Т.А. Научно-технический отчет о проведении охранных научно-исследовательских работ (раскопок) на территории памятников археологии поселений Арзамас 2 и Арзамас 3 в зоне строительства объекта: «Газопровод межпоселковый от сетей ГРС Кузьмин Усад до существующих потребителей г. Арзамас с отводом на микрорайон Солнечный с. Хватовка Арзамасского района Нижегородской области». М., 2019. С.12.

¹² Научно-технический отчет о выполненной археологической разведке на территории земельного участка по объекту: «Строительство объекта: автомобильная дорога р.п. Выездное – железнодорожная станция Арзамас-1 в Арзамасском районе Нижегородской области» в 2020 году. Архив ИА РАН.

Арзамас. Поселение 5., эпоха бронзы (рис. 4, №3). Расположено в 1,27 км к западу от участка обследования. Находится в 0,35 км к ЗСЗ от железнодорожного переезда, расположенного к С от станции Арзамас I, в северо-западной части города. Территория дачных участков, небольшая возвышенность в пойме правого р. Теша. Обследовалось В.Н. Мартьяновым в 1982, 1993 г. Размеры и мощность культурного слоя не определены. Высота 3 м над старицей. Нарушено распашкой под огороды. Найдены обломки сосудов поздняяковской, фатьяновской культур, кремневые отщепы и пластины.

Арзамас. Поселение 4., неолит, эпоха бронзы (рис. 4, №4). Расположено в 1,16 км к западу от участка обследования. Находится в 0,2 км к ЗСЗ от железнодорожного переезда, расположенного к С от станции Арзамас I. Склон первой надпойменной террасы правого р. Теша. Обследовалось В.Н. Мартьяновым в 1982, 1993 г. Размеры – 45х45 м. Высота 3-6 м над рекой. Нарушено при расчистке территории. Мощность культурного слоя не определена. Найдены обломки сосудов балахнинской, поздняяковской археологических культур, кремневые скребки, пластины, микропластины, отщепы.

Арзамас. Поселение 1., эпоха бронзы, р. ж. в. (рис. 4, №5). Расположено в 1 км к западу-юго-западу от участка обследования. Находится в северо-западной части города, близ водокачки, правобережная терраса р. Теша. Обследовалось В.Ф. Черниковым в 1962 г., В.Н. Мартьяновым в 1993 г. Размеры и мощность культурного слоя не определены. Нарушено при строительстве железной дороги. Мощность культурного слоя не определена. Найдены обломки сосудов позднего периода городецкой культуры.

Прочие известные памятники археологии расположены на значительном удалении от участка обследования и проектируемым строительством не затрагиваются.

2. МЕТОДИКА ПРОВЕДЕНИЯ РАБОТ

Археологические исследования состояли из предварительных (историко-архивных) и полевых работ.

В ходе предварительных работ осуществлялось ознакомление с литературными, архивно-библиографическими, музейными и картографическими материалами, касающимися объектов археологического наследия и территории, на которой проводились исследования, а также с учетной документацией об объектах археологического наследия, расположенных на территории проведения разведочных работ, в органах охраны памятников.

В процессе полевых работ проводились маршрутные археологические разведки. Они включали натурные обследования:

- оценка топографической ситуации;
- визуальное обследование местности;
- поиск объектов археологического наследия;
- заложение шурфов;
- определение географических координат шурфов при помощи GPS-навигатора GARMIN eTrex 10 в системе WGS-84;
- описание территории обследования, заложенного шурфа, включая текстовые фото - и графические данные об их местоположении.

Фотографическая фиксация участка обследования производилась с наиболее полной и точной передачей особенности рельефа и топографической ситуации. При фотографировании использовалась 3-метровая масштабная рейка.

Обследованный земельный участок, подлежащий хозяйственному освоению, а также ближайшие известные объекты археологического наследия отмечены на карте масштаба 1:10000 (рис. 4). ОАН на карте пронумерованы, расшифровка номеров приведена в легенде к карте. Ситуационный план с участком обследования в 2025 г. масштаба 1:4000 детально характеризует местность и имеет конкретные, легко находимые на местности ориентиры (рис. 3).

Для плана местности использовался космоснимок 2024 г. На нем нанесены границы обследуемого участка, точки и направления фотофиксации, заложенный шурф (рис. 7, 8).

Для выявления культурного слоя населенных пунктов и иных объектов, возраст которых превышает 100 лет, привлекались исторические карты: план генерального межевания Арзамасского уезда Нижегородской губернии 1800 г. (рис. 5), карта Менде Нижегородской губернии 1850 г. (рис. 6). В ходе работы использовался визуальный метод и приборная съемка с помощью GPS-навигатора GARMIN eTrex 10.

Участок пройден в пешем порядке с целью сбора подъемного материала, обнаружения насыпей, сооружений, имеющих признаки объекта археологического наследия.

На обследуемом участке, площадью 11 306 кв. м., было заложено 2 (два) шурфов размерами 2х1 м, ориентированных длинной стороной по линии С-Ю, СВ-ЮЗ. Глубина шурфов включала всю толщу почвенного горизонта. Раскопки шурфов осуществлялись по пластам 0,2 м. После окончания разведочных работ шурфы были засыпаны. Для равномерного освещения стенок шурфов, при фотографировании в солнечную погоду использовался экран. Фотофиксация мест закладки шурфов, полностью раскопанных шурфов и после их засыпки, выполнена с одного ракурса и с включением окружающего пейзажа.

3. ПОЛЕВЫЕ ИССЛЕДОВАНИЯ

Сотрудниками ООО «МЦАИ» в июле 2025 г. был обследован земельный участок по объекту: «Строительство склада химии на промышленной площадке №2 АО АНПП «ТЕМП-АВИА» по адресу: Нижегородская обл., г. Арзамас, ул. Молокозаводская, д.45А», расположенный по адресу: Нижегородская область, г. Арзамас, ул. Молокозаводская, д.45А. Площадь обследованного участка составила 11 306 кв. м.

Участок обследования расположен на первой надпойменной террасе правого берега р. Теша. Находится в северо-западной части г. Арзамас, на территории промзоны. Участок обследования имеет форму неправильного многоугольника, вытянутого по линии СЗ-ЮВ. На момент проведения работ, участок представляет собой закрытую огороженную территорию предприятия с нежилыми зданиями, открытыми складами стройматериалов, большая часть участка заасфальтирована (рис. 9-17).

Археологические работы включали натурное обследование местности методом сплошной разведки пешим маршрутом. При прохождении маршрута, тщательно осматривались все нарушения почвенного горизонта как естественного, так и антропогенного происхождения.

Проведена фотографическая съемка участка обследования с 4 точек, в достаточном объеме для объективного отражения ситуации в иллюстративной части отчета (рис. 9-17).

На земельном участке заложено 2 (два) разведочных археологических шурфа:

Шурф 1 (рис. 18-22).

Располагается в северо-восточной части участка. Дневная поверхность перед началом работ представляла собой ровную площадку. Географические координаты центра шурфа в системе WGS-84: 55°24'51.32" СШ; 43°48'14.85" ВД. Шурф размерами 2х1 м, ориентированный длинной стороной по линии С-Ю. Глубина шурфа с контрольным прокопом составила 1,95 м.

Стратиграфия северного борта сверху вниз (рис. 21):

0-0,25 м – светло-жёлтый песок, насыщенный щебнем; мощность 0,25 м;

0,25-0,4 м – перемешанный светло-коричневый песок; мощность 0,15 м;

0,4 – 1,1 м – перемешанная серо-коричневая супесь, насыщенная строительным мусором, щебнем, камнем; мощность 0,7 м.

1,1 – 1,6 м – тёмно-коричневый гумусированный суглинок, насыщенный строительным мусором, щебнем, камнем; мощность 0,5 м.

На отметке 1,6 м в профиле фиксируется слой светло-коричневого суглинка (археологический материк), исследованный на глубину 0,35 м.

Археологических находок и других признаков сохранившегося культурного слоя в шурфе не выявлено.

После завершения работ шурф рекультивирован (рис. 22).

Шурф 2 (рис. 23-27).

Располагается в южной части участка. Дневная поверхность перед началом работ представляла собой ровную асфальтированную площадку. Географические координаты центра шурфа в системе WGS-84: 55°24'49.06" СШ; 43°48'13.05" ВД. Шурф размерами 2х1 м, ориентированный длинной стороной по линии СВ-ЮЗ. Глубина шурфа с контрольным прокопом составила 1,25 м.

Стратиграфия северо-восточного борта сверху вниз (рис. 26):

0-0,15 м – асфальт; мощность 0,15 м;

0,15-0,35 м – перемешанный слой светло-коричневого суглинка, насыщенный щебнем, строительным мусором; мощность – 0,25 м;

0,35 – 0,5 м – слой серой супеси с включениями мелкого камня, щебня; мощность 0,15 м.

0,5 – 0,7 м – тёмно-серый гумусированный суглинок; мощность 0,2 м. В восточной части профиля в этом слое фиксируется перекоп глубиной 0,1 м, заполненный серо-жёлтым суглинком с включениями камней.

0,7 – 0,9 м – серый суглинок; мощность 0,2 м.

С глубины 0,9 м в профиле фиксируется серо-коричневый суглинок (археологический материк), исследован на глубину 0,35 м.

Археологических находок и других признаков сохранившегося культурного слоя в шурфе не выявлено.

После завершения работ шурф рекультивирован (рис. 27).

ЗАКЛЮЧЕНИЕ

В июле 2025 г. археологической экспедицией ООО «МЦАИ» было произведено историко-культурное научное археологическое обследование (разведки) с целью выявления наличия (отсутствия) объектов культурного наследия (памятников археологии) в границах земельного участка, подлежащего хозяйственному освоению, по объекту: «Строительство склада химии на промышленной площадке №2 АО АНПП «ТЕМП-АВИА» по адресу: Нижегородская обл., г. Арзамас, ул. Молокозаводская, д.45А», расположенный по адресу: Нижегородская область, г. Арзамас, ул. Молокозаводская, д.45А. Площадь обследованного участка составила 11 306 кв. м.

В ходе полевых археологических работ произведён натурный осмотр земельного участка, произведена его подробная фотофиксация. Заложено 2 (два) разведочных археологических шурфа размерами 2х1 м. Общая площадь земельных работ составила 4 кв. м.

Таким образом, на земельном участке по объекту: «Строительство склада химии на промышленной площадке №2 АО АНПП «ТЕМП-АВИА» по адресу: Нижегородская обл., г. Арзамас, ул. Молокозаводская, д.45А», расположенный по адресу: Нижегородская область, г. Арзамас, ул. Молокозаводская, д.45А, в результате проведённых исследований объектов археологического наследия не выявлено.



Чернышева Е. Е.

ПРИЛОЖЕНИЯ

Приложение 1

Таблица координат поворотных точек оси трассы обследования по объекту: «Строительство склада химии на промышленной площадке №2 АО АНПП «ТЕМП-АВИА» по адресу: Нижегородская обл., г. Арзамас, ул. Молокозаводская, д.45А», расположенный по адресу: Нижегородская область, г. Арзамас, ул. Молокозаводская, д.45А

Таблица координат поворотных точек оси трассы обследования (рис. 7).

Обозначение характерных точек границ	Координаты МСК-52, зона 2)		WGS-84	
	X	Y	N	E
1	428961,29	2202870,26	55°24'51.729"	43°48'14.788"
2	428963,27	2202867,77	55°24'51.792"	43°48'14.646"
3	428984,41	2202856,16	55°24'52.471"	43°48'13.973"
4	428985,79	2202853,34	55°24'52.515"	43°48'13.812"
5	428981,40	2202845,31	55°24'52.370"	43°48'13.358"
6	428982,36	2202844,37	55°24'52.401"	43°48'13.304"
7	428973,27	2202827,65	55°24'52.101"	43°48'12.359"
8	428972,07	2202824,88	55°24'52.062"	43°48'12.203"
9	428973,99	2202823,98	55°24'52.123"	43°48'12.150"
10	428969,80	2202816,75	55°24'51.985"	43°48'11.742"
11	428972,56	2202815,50	55°24'52.074"	43°48'11.669"
12	428972,23	2202814,90	55°24'52.063"	43°48'11.635"
13	428958,58	2202789,67	55°24'51.613"	43°48'10.210"
14	428957,58	2202788,64	55°24'51.581"	43°48'10.152"
15	428943,80	2202763,20	55°24'51.126"	43°48'8.714"
16	428941,45	2202758,50	55°24'51.048"	43°48'8.448"
17	428940,61	2202756,97	55°24'51.021"	43°48'8.362"
18	428908,75	2202774,41	55°24'49.997"	43°48'9.373"
19	428903,42	2202777,21	55°24'49.825"	43°48'9.535"
20	428900,64	2202778,03	55°24'49.736"	43°48'9.583"
21	428898,56	2202780,94	55°24'49.670"	43°48'9.750"
22	428887,38	2202789,86	55°24'49.311"	43°48'10.264"
23	428878,28	2202796,58	55°24'49.019"	43°48'10.651"
24	428867,34	2202803,15	55°24'48.668"	43°48'11.031"
25	428859,32	2202806,91	55°24'48.410"	43°48'11.250"
26	428846,06	2202812,84	55°24'47.983"	43°48'11.595"
27	428850,68	2202820,87	55°24'48.135"	43°48'12.049"
28	428860,28	2202837,91	55°24'48.452"	43°48'13.011"
29	428866,88	2202850,10	55°24'48.669"	43°48'13.700"
30	428896,99	2202905,00	55°24'49.662"	43°48'16.802"
31	428924,51	2202887,76	55°24'50.546"	43°48'15.806"
32	428959,34	2202868,45	55°24'51.665"	43°48'14.687"
33	428960,75	2202870,57	55°24'51.711"	43°48'14.806"

Список использованных источников и литературы

Археологическая карта России. Нижегородская область. Часть I. М., 2004. С.9, 10.

Баянов Н.Г. Некоторые сведения по геологическому изучению территории Мордовского заповедника и его окрестностей // Труды Мордовского государственного природного заповедника им. П.Г. Смидовича. Вып.15. – Саранск, 2015. – С. 111.

Мартьянов В.Н. Отчёт о научно-исследовательской работе: историко-археологическое изучение г. Арзамаса. – Архив Управления государственной охраны объектов культурного наследия Нижегородской области.

Мартьянов В.Н. Отчет об археологической разведке в Арзамасском, Первомайском и Шатковском районах Горьковской области в 1983 г. Архив ИА РАН № 10048.

Марьенкина Т.А. Научно-технический отчет о проведении охранных научно-исследовательских работ (раскопок) на территории памятников археологии поселений Арзамас 2 и Арзамас 3 в зоне строительства объекта: «Газопровод межпоселковый от сетей ГРС Кузьмин Усад до существующих потребителей г. Арзамас с отводом на микрорайон Солнечный с. Хватовка Арзамасского района Нижегородской области». М., 2019. С.12.

Научно-технический отчет о выполненной археологической разведке на территории земельного участка по объекту: «Строительство объекта: автомобильная дорога р.п. Выездное – железнодорожная станция Арзамас-1 в Арзамасском районе Нижегородской области» в 2020 году. Архив ИА РАН.

Николаенко Т.Д. Археологическая карта России. Нижегородская область. Часть 1. – М., 2004. – С. 108–151.

ООО «Красный археолог». «Раздел документации, обосновывающей меры по обеспечению сохранности выявленных объектов культурного наследия (проект обеспечения сохранности) памятников археологии поселений Арзамас 2, Арзамас 3, для проектной документации «Газопровод межпоселковый от сетей ГРС Кузьмин Усад до существующих потребителей г. Арзамас с отводом на микрорайон Солнечный с. Хватовка Арзамасского

района Нижегородской области». Н.Новгород, 2016. С. 39. – Архив
Управления государственной охраны объектов культурного наследия
Нижегородской области

Современные ландшафты Нижегородской области: учебное пособие /
Н.Ф. Винокурова и др. – Нижний Новгород, 2006. – С. 146–148.

Фридман Б.И. Рельеф Нижегородского Поволжья. – Нижний Новгород,
1999. – С. 148–164;

АЛЬБОМ ИЛЛЮСТРАЦИЙ



Рис. 1. Археологическая разведка в г. Арзамас Нижегородской области. 2025 г. Нижегородская область на схеме Приволжского федерального округа.

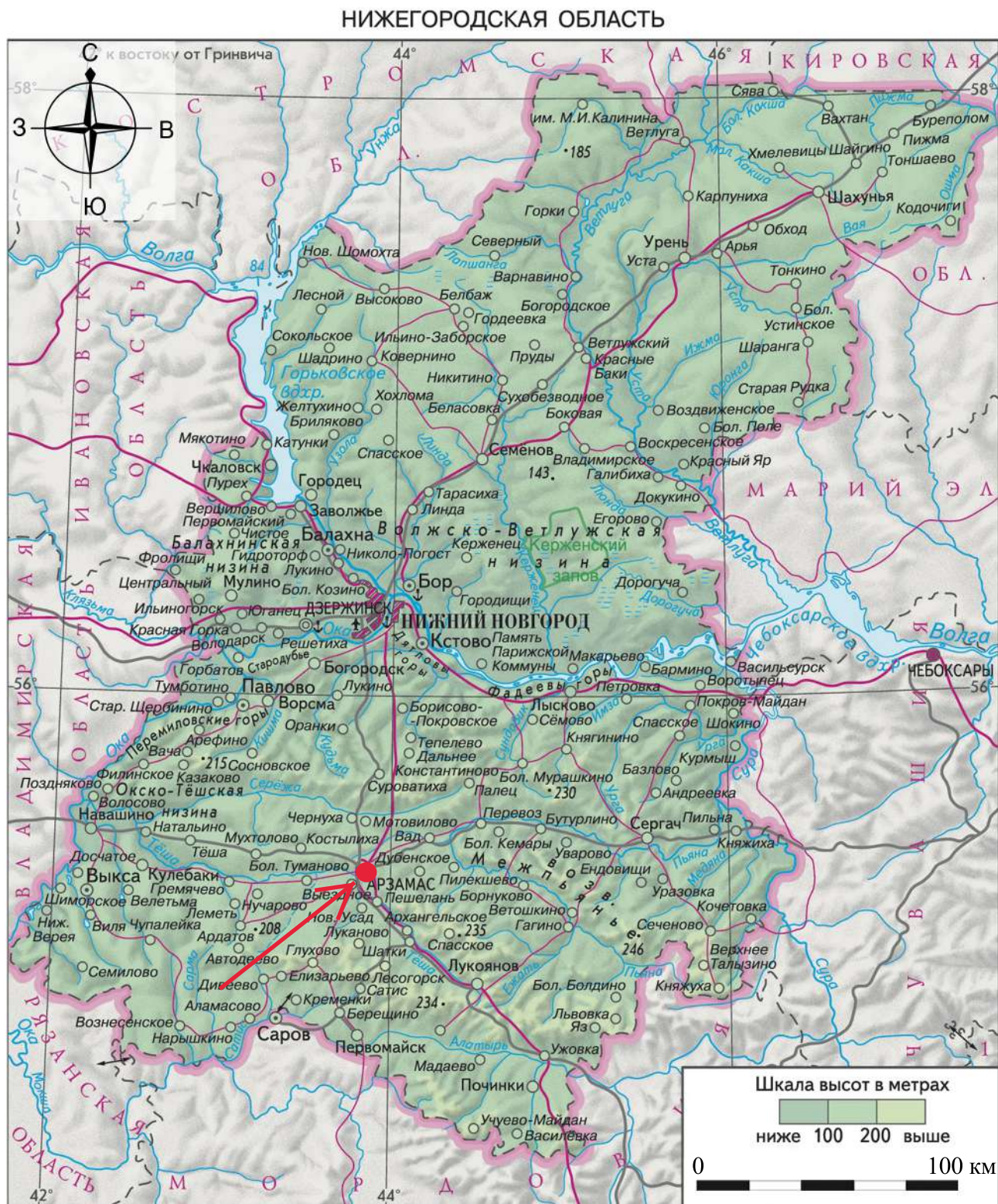


Рис. 2. Археологическая разведка в г. Арзамас Нижегородской области. 2025 г.
Карта Нижегородской области с указанием участка проектирования

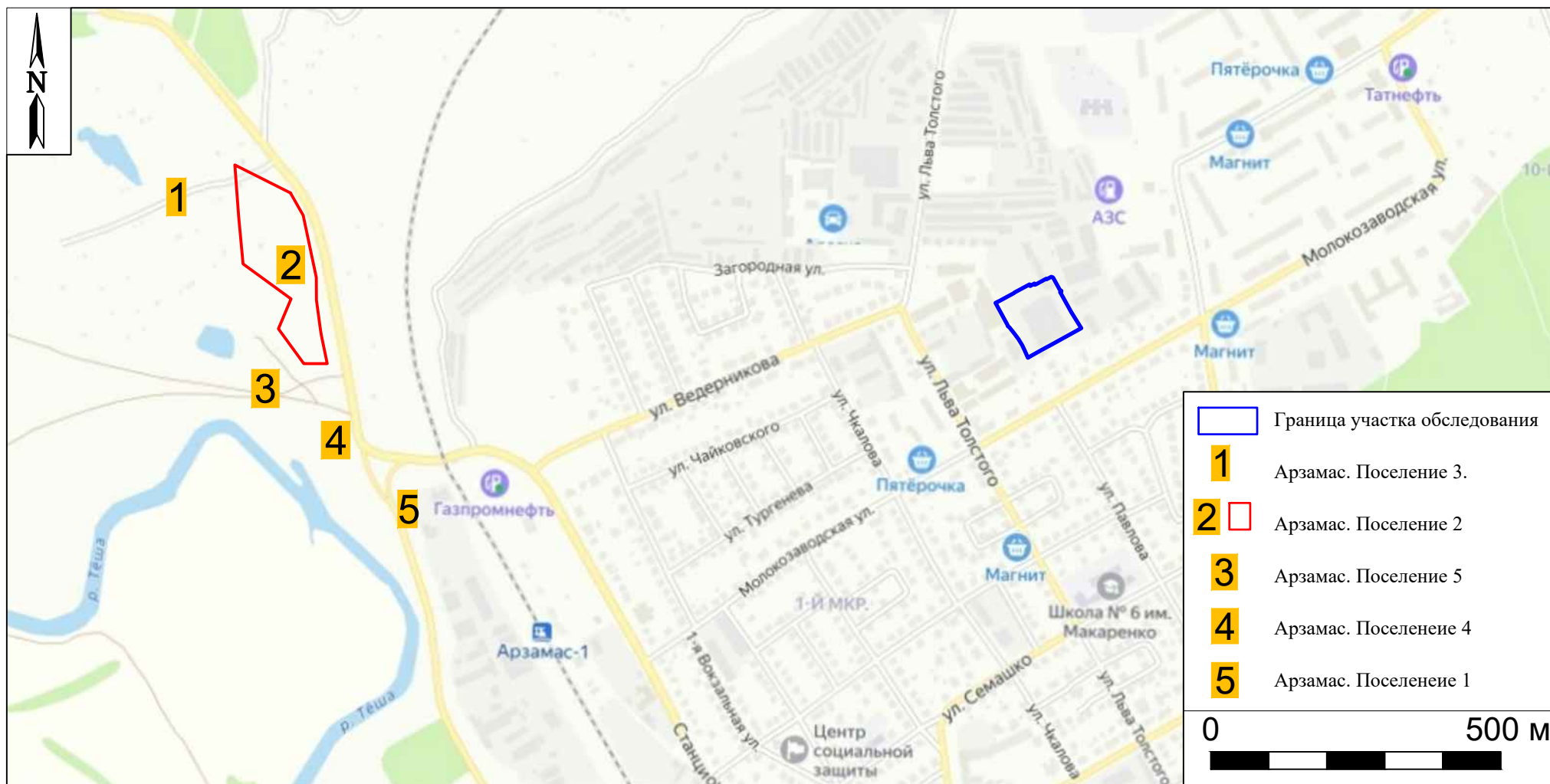


Рис. 4. Археологическая разведка в г. Арзамас Нижегородской области. 2025 г. Ситуационный план памятников археологии с указанием участка обследования.



Рис. 5. Археологическая разведка в г. Арзамас Нижегородской области. 2025 г. Участок обследования на плане генерального межевания Арзамасского уезда 1800 г.



Рис. 6. Археологическая разведка в г. Арзамас Нижегородской области. 2025 г. Участок обследования на карте Менде Нижегородской губернии 1850 г.

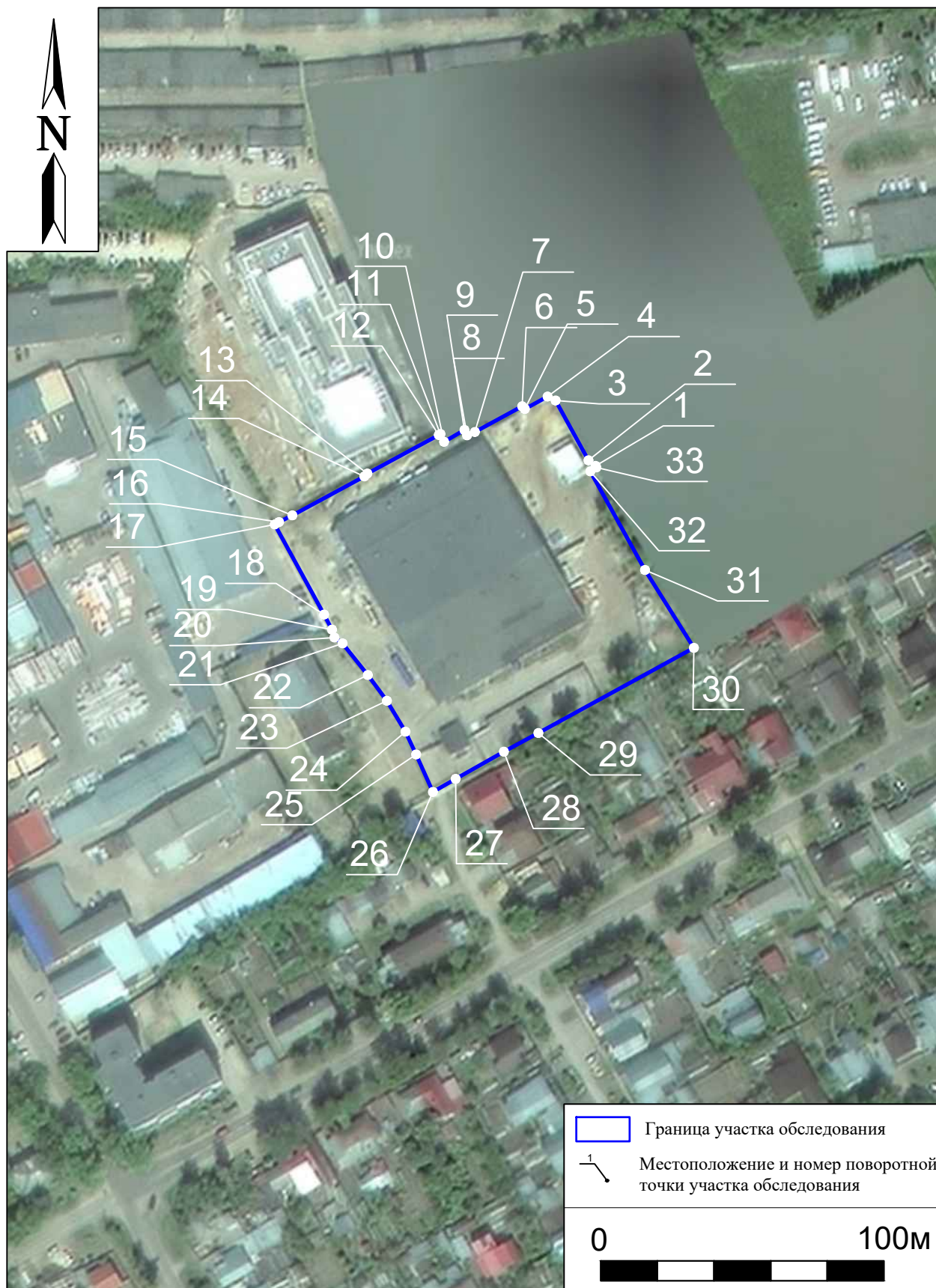


Рис. 7. Археологическая разведка в г. Арзамас Нижегородской области. 2025 г. Ситуационный план участка обследования с указанием поворотных точек на космоснимке 2024 г.

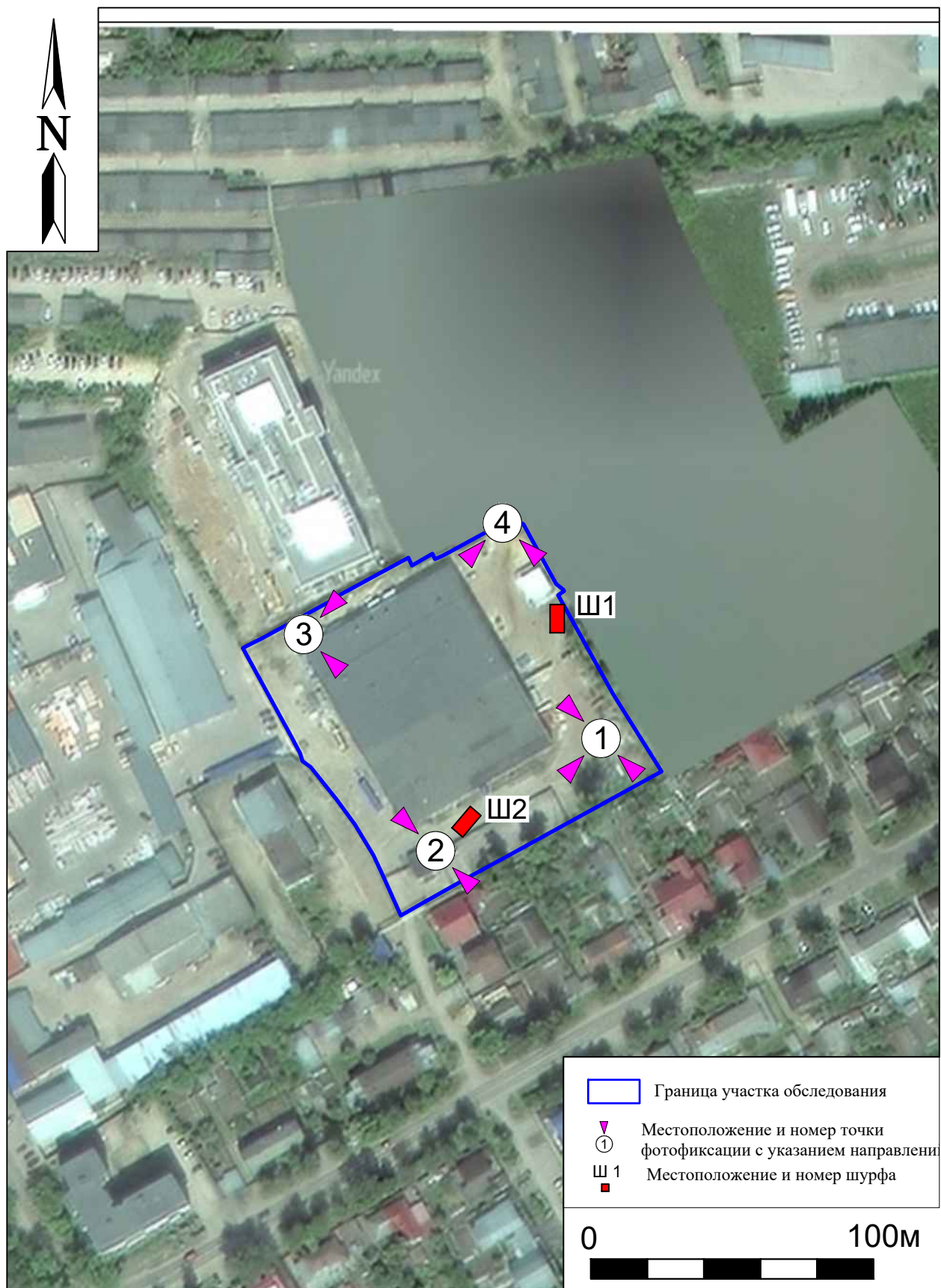


Рис. 8. Археологическая разведка в г. Арзамас Нижегородской области. 2025 г. Ситуационный план участка обследования с указанием шурфов, точек фотофиксации и их направлений на космоснимке 2024 г.



Рис. 9 . Археологическая разведка в г. Арзамас Нижегородской области. 2025 г. Точка фотофиксации 1. Вид с ЮВ.



Рис. 10. Археологическая разведка в г. Арзамас Нижегородской области. 2025 г. Точка фотофиксации 1. Вид с СВ.



Рис. 11. Археологическая разведка в г. Арзамас Нижегородской области. 2025 г. Точка фотофиксации 1. Вид с СЗ.



Рис. 12. Археологическая разведка в г. Арзамас Нижегородской области. 2025 г. Точка фотофиксации 2. Вид с СЗ.



Рис. 13. Археологическая разведка в г. Арзамас Нижегородской области. 2025 г. Точка фотофиксации 2. Вид с ЮВ.



Рис. 14. Археологическая разведка в г. Арзамас Нижегородской области. 2025 г. Точка фотофиксации 3. Вид с СЗ.



Рис. 15. Археологическая разведка в г. Арзамас Нижегородской области. 2025 г. Точка фотофиксации 3. Вид с ЮЗ.



Рис. 16. Археологическая разведка в г. Арзамас Нижегородской области. 2025 г. Точка фотофиксации 4. Вид с СВ.



Рис. 17. Археологическая разведка в г. Арзамас Нижегородской области. 2025 г. Точка фотофиксации 4. Вид с СЗ.



Рис. 18. Археологическая разведка в г. Арзамас Нижегородской области. 2025 г. Шурф 1. Общий вид с Ю до начала работ.



Рис. 19. Археологическая разведка в г. Арзамас Нижегородской области. 2025 г. Шурф 1. Общий вид с Ю после окончания работ.



Рис. 20. Археологическая разведка в г. Арзамас Нижегородской области. 2025 г. Шурф 1. Материк (контрольный прокоп). Вид с Ю.



Рис. 21. Археологическая разведка в г. Арзамас Нижегородской области. 2025 г. Шурф 1. Северный борт. Вид с Ю.



Рис. 22. Археологическая разведка в г. Арзамас Нижегородской области. 2025 г. Шурф 1. Рекультивация. Вид с Ю.



Рис. 23. Археологическая разведка в г. Арзамас Нижегородской области. 2025 г. Шурф 2. Общий вид с ЮЗ до начала работ.



Рис. 24. Археологическая разведка в г. Арзамас Нижегородской области. 2025 г. Шурф 2. Общий вид с ЮЗ после окончания работ.



Рис. 25. Археологическая разведка в г. Арзамас Нижегородской области. 2025 г. Шурф 2. Материк (контрольный прокоп). Вид с ЮЗ.



Рис. 26. Археологическая разведка в г. Арзамас Нижегородской области. 2025 г. Шурф 2. Северо-восточный борт. Вид с ЮЗ.



Рис. 27. Археологическая разведка в г. Арзамас Нижегородской области. 2025 г. Шурф 2. Рекультивация. Вид с ЮЗ.



Министерство культуры Российской Федерации

ОТКРЫТЫЙ ЛИСТ

№ P018-00103-00/02523019

Настоящий открытый лист выдан:

Чернышевой Елене Евгеньевне

паспорт 3606 № 575686

(серия номер паспорта)

на право проведения археологических полевых работ
на земельных участках под объекты «Строительство склада химии
на промышленной площадке № 2 АО АНПП «ТЕМП-АВИА» по адресу:
Нижегородская обл., г. Арзамас, ул. Молокозаводская, д. 45А» в г. Арзамасе;
«Строительство автодороги общего пользования от д. Швариха до с. Подвязье
Богородского м.о. Нижегородской области» в Богородском м.о.; по ул. Ленина, д. 178А
в г. Богородске; под объекты «Модернизация котельной № 3 (администрация),
рп. Шаранга, ул. Свободы, д. 2»; «Модернизация котельной № 4 (ср. школа),
рп. Шаранга, ул. Ленина, д. 33» в рп. Шаранга в Шарангском районе; «Создание
имущественного комплекса наземного электрического транспорта общего
пользования в г. Нижнем Новгороде». Этап 2.7. «Окский съезд – ул. Малая Ямская –
до узла Красносельская» в г. Нижнем Новгороде Нижегородской области.

(место проведения археологических полевых работ)

На основании открытого листа

Чернышева Елена Евгеньевна

(Ф.И.О.)

имеет право производить следующие археологические полевые работы:
археологические разведки с осуществлением локальных земляных работ на указанной
территории в целях выявления объектов археологического наследия, уточнения
сведений о них и планирования мероприятий по обеспечению их сохранности.

Передоверие права на проведение археологических полевых работ по данному открытому
листу другому лицу запрещается.

Срок действия открытого листа: с 30 июня 2025 г. по 5 июня 2026 г.

Дата принятия решения о предоставлении открытого листа: 30 июня 2025 г.

Первый заместитель Министра

(должность)

Дата 30 июня 2025 г.



С.Г.Обрывалин

(подпись)

(Ф.И.О.)

М.П.

043104